

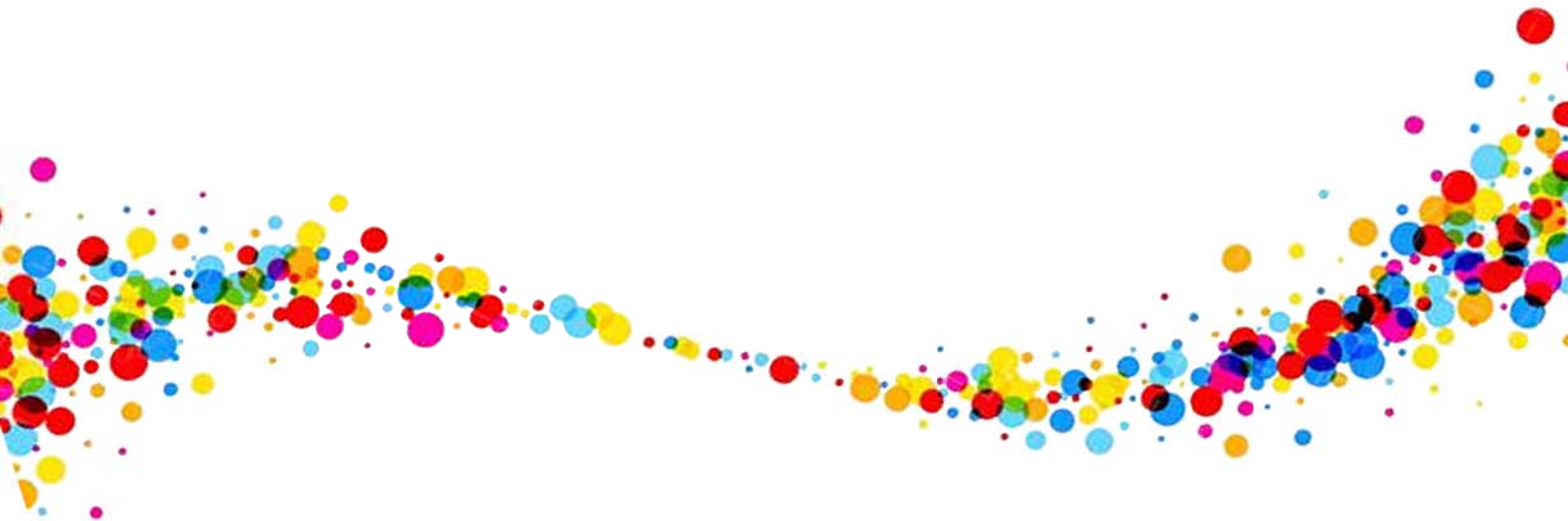
مرجع سوالات و محتوای آموزشی

ابتدایی-دوره متوسطه اول و دوم

زبان خارجه - فناوری اطلاعات



www.novinmad.ir



پیام نهم درس هشتم : همدلی و همراهی

۱- ویژگی های دوست خوب و بد را بنویسید.

پاره ای از آتش	دوستان بد	نزدیک تر از خویشاوند	دوستان خوب
ترسناک تر از هر چیز		برترین اندوخته و سرمایه	
شمشیری زیبا اما زهرآلود		عامل زنده شدن روح و روان انسان	

<https://t.me/hndehghnan13>

✓ فکر می کنید توصیف های ستون اول درباره چه چیز یا چه کسی است؟

۲- چرا انتخاب دوست در دوران نوجوانی از اهمیت و حساسیت بالایی برخوردار است؟

اول این که در سنین بلوغ، عواطف انسانی در حال رشد و شکوفایی است و برقراری پیوند دوستی در این دوران به این شکوفایی کمک می کند و باعث پرورش عواطف نوع دوستی و محبت ورزی می شود. دوم اینکه وقتی علاقه قلبی بین دو دوست ایجاد می شود، آن دو از صفات و حالات همدیگر تأثیر می پذیرند.

۳- مثالی از میزان اثرپذیری در دوران نوجوانی از دوست را بنویسید. این میزان بسیار بالاست و گاه به حدی است که شخص می کوشد مانند دوست خود حرف بزند و مثل او انتخاب و زندگی کند.

۴- میزان تأثیرپذیری از حالات و عواطف دوست در کدام دوره سنی بیشتر است؟

الف- جوانی ب- کودکی ج- نوجوانی د- خردسالی

۵- روند اثرپذیری از دوست در دوران نوجوانی چگونه است و چگونه به سرانجام می رسد؟

این اثرپذیری بسیار آرام و تدریجی است به گونه ای که گاه حتی خود انسان نیز متوجه آن نمی شود و به مرور به هم رنگی کامل با دوستانش می انجامد.

۶- با توجه به سخن امام علی (ع) چرا از دوستی با افراد فاسد باید پرهیز کرد؟

زیرا وجود ناخودآگاه انسان، ناپاکی و بدی را از آنان می رباید ، درحالی که او از آن بی خبر است.

۱-۶- حضرت علی (ع) در باره ی اثر پذیری از دوست چه فرمودند؟ حدیث بالا

<https://t.me/hdehghan۱۳>

فعالیت کلاسی

۷- شاید شما نمونه هایی از این اثرپذیری تدریجی را از دوستان پیرامون خود دیده باشید. این نمونه ها را برای دوستان خود بیان کنید. همنشین بد، بیماری های روحی و اخلاقی اش را به دوستش انتقال می دهد.

أَوْحَشُ الْوَحْشَةَ قَرِينُ السَّوِّءِ؛ وحشتناک ترین وحشت ها، رفیقِ بد است. رفیقِ بد، با وجود اینکه در کنار ماست، ما را به درد عظیم تمهایی دچار می کند؛

اساساً قیمت هر انسان، با نوع رفاقت هایش مشخص می شود. پیامبر فرمودند: از همنشین بد پرهیز، که او قطعه ای از آتش است! دوستی اش به تو سودی نرسانده و به عهدش نیز وفا نمی کند.

اثر پذیری مثبت از دوستان خوب: امانتداری - راز داری - وفای به عهد - درس خواندن - احترام به دیگران

مهم: بالا بودن میزان تأثیری که دوستان بر اخلاق و رفتار ما می گذارند، اهمیت دقت در انتخاب دوستان را به خوبی آشکار می کند. پس شایسته است دوستان خود را با معیارهایی انتخاب کنیم که در نهایت باعث رشد و پیشرفت اخلاقی و فکری ما شود.

۸- ویژگی های دوستان خوب را بنویسید.

کتاب هفتم: ۱- صداقت و راست گویی ۲- وفای به عهد ۳- به زیبایی خرد آراسته و اهل فکر و اندیشه باشد.

کتاب نهم: ۱- اهل فکر و اندیشه باشد ۲- اهل گناه نباشد، و از گناه دیگران نیز ناراحت شود. ۳- غیرخواه دوستانش است

ویژگی اول دوست: اهل فکر و اندیشه باشد.

۹- یکی از معیارهای مهم در انتخاب دوست این است که شخصی را که به دوستی انتخاب می کنیم، عاقل باشد. چرا؟ (سؤال به شکل دیگر: فایده ی دوستی با افراد عاقل را بنویسید.)

دوست خردمند و دوراندیش، ما را در گرفتن تصمیمات درست، کمک کرده^۱ و خطر قرارگرفتن در مسیرهای نامناسب را از ما دور می کند.^۲ چنین دوستی، بدون فکر و اندیشه راهی را پیش پای دوست خود نمی گذارد^۳ و اگر خودش نیز نتواند دوستش را راهنمایی کند، او را به سمت مشورت با افراد آگاه و مطلع سوق می دهد.^۴

۱۰- چرا از دوستی با افراد نادان باید پرهیز کرد؟

زیرا افراد نادان، کارهای خود را نه بر اساس فکر و اندیشه بلکه بر مبنای احساسات و هیجانات زودگذر انجام می دهند.

زیرا زمینه های انحراف و لغزش انسان را فراهم می آورند. او می خواهد که به نفع دوستش قدمی بردارد ولی به علت نادانی، مایه زیان و ضرر شما می شود.

ویژگی دوم دوست: اهل گناه نباشد و از گناه دیگران نیز ناراحت شود.

۱۱- چرا سزاوار و شایسته نیست که مسلمان با افراد بی بند و بار رفاقت کند (با توجه به سخن امام علی «ع»)

زیرا او کارهای زشت خود را زیبا جلوه می دهد و دوست دارد که دوستش هم‌رنگ او باشد.

<https://t.me/hdehghan۱۳>

۱۲- عبارت زیر به کدام ویژگی دوست اشاره می کند؟

او کارهای زشت خود را زیبا جلوه می دهد و دوست دارد که دوستش هم‌رنگ او باشد.

۱- اهل فکر و اندیشه باشد ۲- اهل گناه نباشد، و از گناه دیگران نیز ناراحت شود. ۳- خیرخواه دوستانش

است

۱۳- ویژگی دوستانی که مانند شمشیر زهرآلود، ظاهرشان براق و زیبا است اما اثری خطرناک دارند؟ (ویژگی کسانی که اهل گناه هستند و از گناه دیگران ناراحت نمی شوند را بنویسید.)

۱- دوستی که به راحتی گناهان خود را برای دوستش تعریف می کند و او را نیز به انجام آن و یا همراهی با خود دعوت می کند.

۲- وقتی اشتباه یا گناهی مرتکب می شویم، دوستان با خنده از کنار ما می گذرد و حتی ما را به ادامه آن کار تشویق می کند، باید دانست که وی دوست مناسبی نیست.

۱۴- شمشیر زهرآلود ویژگی کدام یک از افراد زیر می باشد؟

۱- دوستانی که اهل فکر و اندیشه نیستند. ۲- دوستانی که اهل گناه هستند، و از گناه دیگران نیز

ناراحت نمی شوند. ۳- دوستانی که خیرخواه دوستانش نیستند. ۴- دوستانی که اهل صداقت و راست

گویی نیستند.

۱۵- بیت زیر به کدام یک از ویژگی های دوست خوب اشاره می کند؟

پس به هر دستی نشاید داد دست

چون بسی ابلیس آدم روی هست

جواب: نه تنها خود اهل گناه نیست، بلکه از گناه دیگران نیز ناراحت می شود

ویژگی سوم دوستان: خیرخواه دوستانش باشد.

<https://t.me/hdehghan13>

۱۶- ویژگی دوستان واقعی و خیرخواه را بنویسید.

۱- هر عیبی که از دوستانش ببینند پنهانی به او تذکر می دهند و ۲- دوستانشان را در برطرف کردن این عیوب یاری می کنند، گر چه در این میان ممکن است طرف مقابل متوجه خیرخواهی دوستش نباشد و از این کار ناراحت شود.

۱۷- امام صادق علیه السلام چه کسی را محبوبترین دوستانش معرفی می فرماید؟ کسی که عیب هایش را به او هدیه دهد.

این سخن امام صادق (ع): «محبوبترین دوستانم نزد من کسی است که عیب های مرا به من هدیه ده» به کدام یک از ویژگی های دوست اشاره می کند؟

۱- دوستانی که خیرخواه دوستانش باشند.

۲- دوستانی که اهل صداقت و راست گوئی هستند.

۳- اهل فکر و اندیشه باشد.

۴- وفای به عهد.

۱۸- کسانی که بدون در نظر گرفتن ویژگی های خوب دوستان، با اهمیت دادن به جنبه های مادی و ظاهری، با هرکسی که سر راهشان قرار گرفت، دوست شدند، چه ضرری متوجه خودشان می کنند؟ نه تنها سرنوشت خوبی در این دنیا پیدا نکردند، در آخرت نیز چیزی جز حسرت و پشیمانی به همراه نخواهند داشت.

۱۹- با توجه به آیه ی شریفه ی زیر به سؤالات پاسخ دهید.

وَيَوْمَ يَعَضُّ الظَّالِمُ عَلَى يَدَيْهِ يَقُولُ يَا لَيْتَنِي اتَّخَذْتُ مَعَ الرَّسُولِ سَبِيلًا يَا وَيْلَتَى لَيْتَنِي لَمْ أَتَّخِذْ فُلَانًا خَلِيلًا لَقَدْ أَضَلَّنِي عَنِ الذِّكْرِ بَعْدَ إِذْ جَاءَنِي. و روزی که ظالم دو دست خویش را با دندان می گزد و می گوید ای کاش با پیامبر [و دین او] همراه می شدم. وای بر من، کاش فلان شخص را به عنوان دوست خود انتخاب نمی کردم، او مرا از یاد خدا گمراه کرد، پس از آنکه آن [یاد خدا] به من رسیده بود.

سؤالات: ۱- در این آیه ظالمان کدام ویژگی دوستان خویش را در دنیا، مراعات نکردند؟ خیرخواهی

۲- دلایل گمراهی ظالمان در آیه ی شریفه چیست؟

الف- همراه نبودن با پیامبر و دین او ب- دوستان بد ج- گمراهی از یاد خدا

۳- نتیجه دوستی با دوستان بد چیست؟ گمراهی از یاد خدا

فعالیت کلاسی

۲۰- فرهاد با ورود به محله جدید با یکی از هم سن و سالان خود، که در همسایگی شان بود، دوست شد. اما با گذشت زمان، رفتارهایی از او دید که متوجه شد دوست مناسبی نیست. او اکنون بر سر یک دوراهی است؛ از یک سو نمی خواهد به دوستی خود با او ادامه دهد و از سوی دیگر نمی داند که چگونه می تواند به این دوستی نامناسب پایان دهد. شما چه پیشنهادهایی به او می دهید؟

دوستان خوب همیشه باعث خرسندی و افتخارانسان هستند، اما گاهی اوقات داشتن ارتباط با برخی از دوستان نه تنها باعث وجود راه حلی برای مشکلات نمی شود بلکه خود، معضل به حساب می آیند. قطع رابطه با این افراد بهترین راه حل ممکن می باشد.

مواردی از علائم دوستی بی ثمر: ۱- دائما ناامیدتان می کند. ۲- مایه ی آبروریزی باشد. ۳- کسل کننده است. ۴- او دیگر آدم سابق نیست.

<https://t.me/hdehghan13>

۲۱- بین پیدا کردن دوست و حفظ دوستی کدام یک مهم تر است؟ حفظ دوستی

۲۲- پایداری رابطه دوستی و رسیدن به ثمرات و نتایج آن به چه کارهای بستگی دارد؟ (حدود و وظایف دوستی چیست؟)

۱- احترام به دوست

۲- میانه روی در دوستی

۲۳- رابطه بین صمیمیت بین دوستان و احترام متقابل را بنویسید.

گرچه بین دوستان نزدیک باید صمیمیت حکم فرما باشد اما در هر حال باید به شخصیت همدیگر احترام گذارند و از محدوده ادب و اخلاق خارج نشوند.

۲۴- حضرت علی (ع) در باره ی حفظ صمیمیت بین دوستان و احترام متقابل چه فرمودند؟

به اتکای رابطه صمیمانه و دوستانه، حق برادرت را ضایع مکن زیرا این عمل رابطه دوستی را از بین می برد و کسی که حقش را ضایع ساخته ای، دیگر دوست تونخواهد ماند.

۲۵- چه رفتار یا گفتاری رابطه دوستی را سست می کند؟

نام ناپسند نهادن، مسخره کردن، شوخی های آزاردهنده، استفاده بیش از حد و بدون اجازه از وسایل دوستان، از مواردی است که پیوند دوستی را سست می کند.

۲۶- لازمه دوستی پایدار، رعایت..... است. (میانہ روی)

<https://t.me/hdehghan۱۳>

۲۷- میانہ روی در دوستی با انجام چه اموری رعایت می شود؟

الف) پرهیز از گفتن تمامی اسرار به دوست ب) نداشتن توقع بیجا از دوست ج) پرهیز از علاقه افراطی

۲۸- چرا در عین اعتماد به دوست، نباید همه اسرار زندگی خود را به او گفت؟

چه بسیار اتفاق افتاده است که دوستی ها به هم می خورد و افراد به افشای اسرار دوست خود اقدام می کنند.

۲۹- حضرت علی (ع) در باره رابطه محبت و اعتماد به دوست (میانہ روی در دوستی) چه فرمودند؟

محبت خود را نثار دوست کن، و در عین حال به طور مطلق به او اعتماد مکن. همان گونه که می خواهی با تو رفتار نماید با او رفتار کن، اما همه اسرار را با او در میان مگذار.

۳۰- با توجه به سخن امام علی (ع) حالت کسی که از دوست خود جز فداکاری انتظار ندارد، چیست؟

همواره خشمگین و ناراحت است.

۳۰-۱ « نداشتن توقع بی جا از دوست » یکی از شرایط میانہ روی در دوستی است، توضیح دهید.

نباید انتظار داشته باشیم دوست ما هرگونه خواسته ما را برآورده سازد و یا همواره برای ما فداکاری کرده و به خاطر ما از همه چیز خود بگذرد. برخی از افراد، توقع ایثار و فداکاری یک طرفه از دوست خود دارند تا جایی که انتظار دارند در هر امر باطل و ناحق هم از آنان حمایت کند.

۳۱- عواقب علاقه های افراطی در دوستی را بنویسید.

علاقه های افراطی موجب اضطراب و پریشانی خاطر می شود و آرامش زندگی انسان را برهم می زند زیرا فرد همواره نگران از دست دادن دوست خود و یا دور شدن از اوست.

۳۲- چرا علاقه های افراطی موجب اضطراب و پریشانی خاطر می شود و آرامش زندگی انسان را برهم می زند؟

زیرا فرد همواره نگران از دست دادن دوست خود و یا دور شدن از اوست.

۳۳- «پرهیز از علاقه های افراطی» در میانه روی در دوستی را توضیح دهید. دوستی های دوران نوجوانی، ممکن است به سرعت به علاقه های بسیار شدیدی تبدیل شود. این نوع علاقه های افراطی موجب اضطراب و پریشانی خاطر می شود و آرامش زندگی انسان را برهم می زند زیرا فرد همواره نگران از دست دادن دوست خود و یا دور شدن از اوست.

فِعالِیَت کلاسی

۳۴- به نظر شما چگونه می توان از ایجاد دلبستگی ها و علاقه های افراطی در دوستی ها جلوگیری کرد؟ و اگر کسی دچار این اشتباه شود چگونه می تواند خود را از این وابستگی نجات دهد؟ یکی از مهمترین نیازهای انسان، نیازهای عاطفی است. نیاز به محبت ورزیدن به دیگران و مورد محبت دیگران واقع شدن دقیقاً یک نیاز عاطفی است. این نیاز در طی مراحل مختلف رشد و در مراحل گوناگون زندگی شکل های مختلفی پیدا می کند و در هر دوره ای به گونه ای متناسب با آن زمان باید پاسخ داده شود. در دوره نوجوانی از طریق دوستان و گروه همسالان و در دوره جوانی از طریق دوستان، خویشاوندان و همسر به این نیاز پاسخ داده می شود. روان شناسان علت وابستگی انسانها را به یکدیگر همین نیازهای عاطفی می دانند. یکی از ویژگی های جوان در این مرحله از رشد، داشتن روابط و دوستی صمیمی با دیگران است. اما در کنار این نیاز باید به این نکته مهم هم توجه نمود که محبت و عشق اصلی اهل معرفت به خداست و آن عشق در رأس هرم فکر و دل آنان قرار دارد و بقیه، هر چه هست، در پرتو و شعاع آن شکل می گیرد. برای رهایی و برگرداندن این ارتباط راهکارهای زیر را توصیه می کنیم:

- ۱- برای شبانه روز خود برنامه دقیق و مشخصی داشته باشید. ۲- از بیکاری اجتناب کنید و اوقات خود را بیهوده نگذرانید.
- ۳- فعالیت های ورزشی به شرطی که متناسب با سن و جنس شما باشد، علاوه بر این که موجب پرورش جسم و صحت آن می شود، روحتان را نیز پاکیزه می کند. ۴- تقویت بعد معنوی و ایمان قلبی: اگر سعی کنید همراه ورزش و تحصیل و پرداختن به فعالیت های هنری و علمی، به عبادت و ایجاد رابطه قلبی با خدای مهربان و بزرگ، یعنی کسی که همه زیبایی ها از اوست، اهمیت بیشتری دهید، بسیاری از دغدغه های فکری آزاردهنده شما برطرف خواهد شد. ۵- دوستان مختلف و متعددی را برای خود شناسایی کنید و با آنها طرح دوستی بریزید و با فرد مورد نظر یا فرد دیگری به عنوان تنها دوست خود ارتباط نداشته باشید.

<https://t.me/hdehghan۱۳>

خودت را امتحان کن.

۱- چرا انتخاب دوست در دوران نوجوانی از اهمیت بسیاری برخوردار است؟

زیرا در سنین بلوغ، عواطف انسانی در حال رشد و شکوفایی است و برقراری پیوند دوستی در این دوران به این شکوفایی کمک می کند و باعث پرورش عواطف نوع دوستی و محبت ورزی می شود.

۲- چرا در روایات به دوری از دوستی با افراد نادان سفارش شده است؟

زیرا افراد نادان، کارهای خود را نه بر اساس فکر و اندیشه بلکه بر مبنای احساسات و هیجانات زودگذر انجام می دهند.

زیرا زمینه های انحراف و لغزش انسان را فراهم می آورند. او می خواهد که به نفع دوستش قدمی بردارد ولی به علت نادانی،

مایه زیان و ضرر شما می شود.

<https://t.me/hdehghan13>

۳- دو مورد از کارهایی را بیان کنید که برای میانه روی در دوستی هایمان باید انجام دهیم.

الف) پرهیز از گفتن تمامی اسرار به دوست ب) نداشتن توقع بیجا از دوست ج) پرهیز از علاقه افراطی

۴- با توجه به آیات ۲۸ و ۲۹ سوره فرقان، حال و روز کسانی که در دنیا، دوستان خوبی انتخاب نکرده اند را بیان کنید.

و روزی که ظالم دو دست خویش را با دندان می گزد و می گوید ای کاش با پیامبر [و دین او] همراه می شدم. وای بر من، کاش فلان شخص را به عنوان دوست خود انتخاب نمی کردم، او مرا از یاد خدا گمراه کرد، پس از آنکه آن [یاد خدا] به من رسیده بود.

۵- همنشین بد در روایات به چه چیزهایی تشبیه شده است؟ به شمشیری زهرآلود تشبیه شده اند که اگر چه ظاهرشان براق و زیبا است اما اثری خطرناک دارند.

سوالات چهارگزینه ای

۱. کدام گزینه ویژگی و توصیف دوست خوب نیست؟

الف) برترین اندوخته و سرمایه ب) شمشیری زیبا

ج) نزدیکتر از خویشاوند د) عامل زنده شدن روح و روان انسان

۲. دوستان خوب در نهایت موجب

الف) پرورش عواطف نوع دوستی ب) رشد و پیشرفت اخلاق و فکر

ج) پرورش عواطف انسان د) اثر پذیری بسیار آرام و تدریجی

۳. از شعر زیر کدام ویژگی دوست برداشت می شود؟

«چون بسی ابلیس آدم روی هست پس به هر دستی نشاید داد دست»

- الف) خیرخواه دوستانش باشد. ب) اهل گناه نباشد و از گناه دیگران نیز ناراحت شود.
 ج) اهل فکر و اندیشه باشد. د) صداقت و راستگویی

۴. با توجه به سخن حضرت علی علیه السلام کدام وظایف و حدود دوستی مد نظر است؟
 «کسی که از دوست خود جز فداکاری انتظار ندارد، همواره خمشگین و ناراحت است.»
 الف) نداشتن توقع بیجا از دوست ب) پرهیز از گفتن تمامی اسرار به دوست
 ج) میانه روی در دوستی د) پرهیز از علاقه افراطی

۵. پایداری رابطه دوستی و رسیدن به ثمرات و نتایج آن بستگی به :

- الف) احترام به دوست ب) دوستی نکردن با افراد نادان
 ج) دوستی با اهل تفکر و اندیشه د) رعایت حدود و وظایف

۶. با توجه به آیه زیر چه کسانی در روز قیامت بیشتر حسرت می خورند؟
 «وَيَوْمَ يَعَضُّ الظَّالِمُ عَلَى يَدَيْهِ يَقُولُ يَا لَيْتَنِي اتَّخَذْتُ مَعَ الرَّسُولِ سَبِيلًا»
 الف) کسانی که با پیامبر و دین او همراه نشدند.
 ب) کسانی که در انتخاب دوست دقت نکردند.
 ج) کسانی که عیب دوستانشان را به آنها تذکر می دهند.
 د) گزینه الف و ب

۷. حضرت علی علیه السلام می فرماید : «سزاوار نیست کسی که مسلمان است با افرا بی بند و بار رفاقت کند زیرا

- الف) دور بودن از گناهان و آلودگی های اخلاقی یکی دیگر از ویژگی های مهم دوست خوب است.
 ب) او کارهای زشت خود را زیبا جلوه می دهد و دوست دارد که دوستش هم رنگ او باشد.
 ج) دوست خوب و خردمند ما را در گرفتن تصمیمات درست کمک می کند.
 د) میزان تاثیری که دوستان بر اخلاق و رفتار او می گذارند اهمیت دقت در انتخاب دوستان را به خوبی آشکار می کند.

۸. انتخاب دوست در چه دورانی و چرا از اهمیت بالایی برخوردار است؟

- الف) نوجوانی. میزان تاثیرپذیری در این دوران بالاست. ب) نوجوانی. نوجوانان به اطرافیان خود بیشتر اعتماد می کنند.
 ج) کودکی. میزان تاثیرپذیری در این دوران بیشتر است. د) کودکی. به راحتی به اطرافیان خود اعتماد می کنند.

۹. بیت : « دشمن دانا بلندت می کند بر زمینت می زند نادان دوست »

به کدام یک از ویژگی های دوست خوب ارتباط دارد؟

- الف) اهل فکر و اندیشه ب) دوری از گناه ج) خیر خواهی د) میانه روی در دوستی

۱۰. کدام یک از موارد زیر عامل سستی پیوند دوستی نیست؟

- الف) نام ناپسند نهادن ب) نداشتن توقع بیجا ج) مسخره کردن د) شوخی های آزار دهنده

۱۱. امام صادق علیه السلام محبوب ترین دوستان را چه کسی معرفی فرمودند؟

- الف) عیب هایش را به او هدیه دهد. ب) در دوستی میانه رو باشد.
ج) به شخصیت دوستش احترام بگذارد. د) از دوستش توقع بیجا نداشته باشد.

۱۲. در شعر زیر دوست شاعر به دلیل نداشتن کدام ویژگی موجب رنجش او شده است؟

« از صحبت دوستی برنجم کاخلاق بدم حسن نماید عییم هنر و کمال بیند خارم گل و یاسمن نماید »

- الف) رابطه زیاد صمیمانه ب) آراسته به زیبایی خرد ج) اهل فکر و اندیشه د) خیرخواه دوست بودن

۱۳. سخن حضرت علی علیه السلام که فرموده اند : « کسی که از دوست جز فداکاری انتظاری ندارد، همواره خشمگین و

ناراحت است » به کدام یک از حدود و وظایف دوستی اشاره دارد؟

- الف) احترام به دوست ب) پرهیز از گفتن تمامی اسرار به دوست
ج) نداشتن توقع بی جا از دوست د) پرهیز از علاقه افراطی

۱۴. انسان هایی که اهل گناه هستند و دوستان خود را نیز به گناه تشویق می کنند، به چه چیزی تشبیه شده اند؟

- الف) پاره ای از آتش ب) ترسناک تر از هر چیز ج) شمشیر زیبا اما زهرآلود د) عامل زنده شدن روح

۱۵. با توجه به فرمایش امام صادق علیه السلام محبوب ترین دوستان چه کسانی هستند؟

- الف) عیب هایش را به او هدیه دهد. ب) در دوستی میانه رو باشد.
ج) به شخصیت دوستش احترام بگذارد. د) از دوستش توقع بی جا نداشته باشد.

سوالات صحیح و غلط

۱. اثرپذیری دوستان از یکدیگر ، آرام و تدریجی است.

ص غ

۲. با اعتماد به دوست واقعی می توانیم همه اسرار زندگی خود را به او بگوییم.

ص غ

۳. دوست واقعی کسی است که همه خواسته های ما را برآورده می سازد. ص غ
۴. دوست واقعی اهل گناه نیست، و به گناه دیگران کاری ندارد. ص غ
۵. از مهم ترین نیازهای روحی انسان، نیاز به دوست است. ص غ
- سوالات کامل کردنی (تکمیلی)

۱. دوستان خود را باید با معیارهایی انتخاب کنیم که، باعث رشد و پیشرفت و ما شود.
۲. لازمه ی دوستی پایدار رعایت است.
۳. یکی از مهم ترین نیازهای روحی انسان است.

سوالات تشریحی دیگر

۱. من کیستم؟
- «به شمشیری زهرآلود تشبیه شده ام که اگر چه ظاهری براق و زیبا دارم اما اثری خطرناک دارم :»
۲. براساس سخن امام صادق علیه السلام ، اگر بخواهید محبوب ترین دوست برای دیگران باشید، چگونه رفتار می کنید؟
۳. نتیجه ی علاقه افراطی در دوستی چیست؟
۴. بر اساس آیه ی :
 وَيَوْمَ يَعْضُ الظَّالِمُ عَلَى يَدَيْهِ يَقُولُ يَا لَيْتَنِي اتَّخَذْتُ مَعَ الرَّسُولِ سَبِيلًا يَا وَيْلَتَى لَيْتَنِي لَمْ أَتَّخِذْ فُلَانًا خَلِيلًا
 الذِّكْرِ بَعْدَ إِذْ جَاءَنِي
- نتیجه دوستی با معیار نادرست چیست؟
۵. حدود و وظایف دوستی را نام ببرید و یک مورد را به دلخواه توضیح دهید.
۶. چرا همه ی انسان ها به دنبال انتخاب دوستانی برای خود هستند؟
۷. چرا انتخاب دوست در دوران نوجوانی از اهمیت بالایی برخوردار است؟
۸. دوستی با فرد نادان چه ضررهایی دارد؟
۹. چهار مورد از ویژگی های دوست خوب را نام ببرید.
۱۰. چرا حضرت علی علیه السلام دوستی با افراد بی بند و بار را منع کرده است؟
۱۱. حدود و وظایف دوستی را نام ببرید.
۱۲. میانه روی را باید در چه مواردی رعایت کرد؟
۱۳. براساس آیات قرآن حال و روز کسانی که در دنیا ، دوستان خوبی انتخاب نکرده اند ، چطور است؟
۱۴. نشانه ی خیرخواهی دوستان واقعی چیست؟

۱۵. با توجه به سخنان حضرت علی علیه السلام چرا نباید مسلمان با افراد بی بند و بار رفاقت کند؟

فعالیت کلاسی

به نظر شما چگونه ممکن است که دوست انسان از یک سو به عنوان برترین اندوخته و سرمایه معرفی شود و از سوی دیگر به عنوان پاره ای از آتش؟

فعالیت کلاسی

به نظر شما چگونه می توان از ایجاد دلبستگی ها و علاقه های افراطی در دوستی ها جلوگیری کرد؟ و اگر کسی دچار این اشتباه شود چگونه می توان خود را از این وابستگی نجات دهد؟

قسمت اول : پرهیز از جهت گیری دوستی ها به سمت روابط عاطفی شدید و در نظر گرفتن مصلحت و عقل در کلیه ارتباطات

قسمت دوم : باید به این مساله فکر کنند که این علاقه های افراطی باعث تعصب شدید می شود و در این صورت انسان نمی تواند قضاوت درستی درباره آن داشته باشد. باید منطقی بود .

<https://t.me/hdehghan۱۳>